

# Bulletin Photoglob.

Paraît 1 fois par mois. Prix de l'abonnement pour toute l'année  
 pour la Suisse ... .. frs. 1.50  
 pour l'Etranger ... .. frs. 2.—

Les **annonces** se traitent de gré à gré. On est prié de les adresser à  
 Photoglob Co. Zurich.

Erscheint monatlich. Preis des Abonnements für das ganze Jahr

für die Schweiz ... .. Fr. 1.50  
 für das Ausland (M. 1.60) ... .. Fr. 2.—

**Inserate** werden nach Vereinbarung aufgenommen und sind einzusenden  
 an die Photoglob Co. Zürich

## Die Naturschönheiten und Wunder der Schweiz \*)

### I.

Vor einem Jahre haben wir diese Blätter unter dem gleichen Titel zum Sprachrohr des Sehenswerten unseres Landes gemacht und damit eine Serie von Aufsätzen eingeleitet, welche dem Naturfreund kurzgefasste Wegweiser sein sollen und ihm Antwort geben auf die Frage, was von den geschilderten Gegenden in unseren Photochrombildern käuflich ist. In den Nummern vom Juli und August des vergangenen Jahres, also zur Zeit, da die Wanderlust sich am stärksten fühlbar macht, schilderten wir eine Reise von Zürich nach Luzern, über den Brünig nach Meiringen, von da eine Fusstour über die Grosse Scheidegg nach Grindelwald, dann die Reise nach Interlaken, die Dampfschiffahrt auf dem Thunersee und den Rückweg nach Zürich über Bern.

Für dieses Mal, da der Sommer wieder dem Zenite sich nähert, wollen wir dem grossartigen Wallis einen Besuch abstatten und zwar wieder zu Fuss, mit dem bequemen Rucksack als treuen Begleiter.

Unsere Marschroute lautet für den *ersten Tag*: Zürich-Luzern-Brünig-Meiringen. So weit ist uns die Strecke vom vergangenen Jahre her bekannt, es genügt also wenn wir sie nur anführen. Am *zweiten Tag* wandern wir auf unser Ziel los, und zwar über die *Grimselstrasse* bis zum *Grimselhospiz*, am *dritten Tage* gelangen wir über *Gletsch* am Rhonegletscher bis nach *Fiesch*; am nächsten Tage gehen wir nach Brieg und fahren mit der Bahn nach *Visp*. Der Abend des fünften Tages sieht uns in *Zermatt*, der folgende auf dem *Gornergrat* in 3136 m Höhe.

Am Morgen des siebenten Tages steigen wir von der hohen Warte zu Tal nach *Visp* und fahren bis *Leuk*, um am nächsten, dem achten Tage nach *Leukerbad* und auf die *Gemmi* zu gehen. Der neunte Tag ist der letzte unserer Wanderung. Wir steigen vom hohen

*Gemmipass* herab, passieren *Kandersteg* und gelangen bis nach *Spiez*, der schönen Station am *Thunersee*, von wo wir uns vorerst nach *Interlaken* wenden und dann den Heimweg antreten. Gewiss lässt sich diese Tour auch in kürzerer Zeit, sogar in wenigen Tagen nur ausführen, aber entweder hastet man, dann ist es auf Kosten der Bequemlichkeit, oder aber man benützt die Post, dann ist's auf Kosten des Genusses.

Wir wollen uns aber Zeit lassen, alles mit Begehrlichkeit geniessen und so viel sehen als möglich.

Von unserer vorjährigen Tour wissen wir, dass wir in Meiringen<sup>1634</sup>), oder eigentlich in dessen Umgebung zwei grossartige Sehenswürdigkeiten besichtigen können: *Die Reichenbachfälle*<sup>1609/10, 3193</sup>) und die *Aareschlucht*<sup>1635/7, 3140</sup>). Wir wollen uns noch einmal die letztere ansehen, gehen aber nicht bis ans Ende, auch kehren wir nicht um, sondern wir wenden uns kurz vor dem Ende nach rechts und steigen durch die sogenannte „*Finstere Schlucht*“ auf die *Grimselstrasse*, eine 37 km lange Kunststrasse, welche von Meiringen zum Rhonegletscher führt.

Nach einer kurzen Wanderung erreichen wir *Innertkirchen*, von wo die Wege nach dem *Sustenpass* und der *Engstlenalp* abzweigen. Bis nun hatten wir, den Aufstieg in der „*Finstern Schlucht*“ ausgenommen, keine eigentlich steile Partie; von Innertkirchen aber (626 m) beginnt die Strasse, wenn auch mässig, zu steigen und wir erreichen nach etwa 2<sup>1</sup>/<sub>2</sub> stündigem Marsche das 1060 m hoch gelegene *Guttannen*<sup>6174</sup>). Ohne dass die Gegend einen *hervorragend* schönen Charakter hätte, führt der Weg doch durch ein prachtvoll schönes Stück Gebirgsland mit herrlichen Ausblicken. Wilder, romantischer wird die Landschaft von Guttannen an. Was dem Gebirgstale den Stempel aufdrückt: kahle Felsen, ungeheure Geröllmassen, ein reissender, über Steinrümmer schäumender Fluss, die *Aare*, alles finden wir hier vereinigt. Nach

\*) Siehe Nr. 6 und 7, Bd. VII. Die den einzelnen Punkten beigefügten Zahlen sind die Nummern unseres Kataloges, unter welchen die betreffenden Bilder bezogen werden können.

weiteren zwei Stunden haben wir die Höhe von 1400 m erreicht und wir sehen einen der gewaltigsten, einen der imposantesten Wasserfälle vor uns, den *Handeggfall*<sup>6167, 6176</sup>, gebildet durch die ansehnliche Aare, welche in ihrer ganzen Breite die schwindelnde Höhe von 75 m herabstürzt. Jeder Postwagen hält bei dieser Naturmerkwürdigkeit und die Passagiere werden veranlasst, auszusteigen, um sich das Schauspiel aus der Nähe anzusehen.

Zwei Stunden trennen uns von unserem Ziele, dem *Grimselhospiz*<sup>6168, 6177, 16423</sup>; es sind gewiss die

lohnendsten Stunden des Tages. Immer wilder wird die Gegend, das Hervortreten des *Finsteraarhorn*<sup>6196</sup> und des *Fiescherhorn* zeigt uns, dass wir die Passhöhe bald erklommen haben, bis wir in 1875 m Höhe das alte, gastliche Hospiz erreichen.

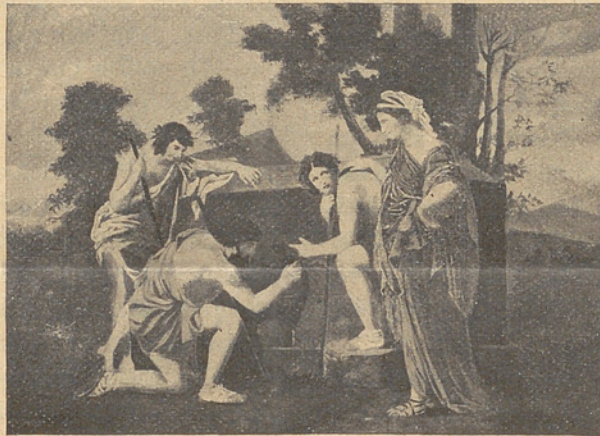
Für Hochtouristen ist dies ein wahres Dorado, denn es bildet den Ausgangspunkt zu einer langen Reihe der schönsten, freilich auch gefahrvollsten Touren. Vor allem ist es der *Pavillon Dollfus*, der, weil mitten im Herzen des wahren Hochgebirges gelegen, auch minder couragierte Bergsteiger anlockt.

(Fortsetzung folgt).

## I. Die Schäfer von Arkadien — *Les Bergers d'Arcadie*. II. Die heilige Familie — *La Sainte Famille*.

Zwei Gemälde von *Nicolas Poussin* (1594—1665). Museum des Louvre in Paris. Photochrom-Reproduktionen Nr. 70 und 71. Format 19,5 × 27 und 21 × 27,5 cm.

Die französische Kunst des 17. Jahrhunderts hat einen streng höfischen Charakter. Sie steht im Dienste des absoluten Königtums und beherrscht von dem prunkvollen Hofe Ludwigs XIV. aus das halbe Europa. Nur zwei grosse Künstler, gerade die bedeutendsten, die Frankreich in dieser Epoche hervorgebracht hat, haben sich fern von diesem nationalen Boden entwickelt, *Nicolas Poussin* und *Claude Lorrain*. Sie gehören beide noch dem Zeitalter Ludwigs XIII. an und haben fast dauernd in Rom gelebt. Poussin fand in Italien den Weg über die Hochrenaissance zum römischen Altertum und schlug in seinen Bildern aus der biblischen Geschichte, in denen die Figuren von Landschaft und Architektur umgeben sind, eine antikisierende Richtung ein. Später ging er zu selbständigen Landschaften über, in denen nur kleinere Figuren als Staffage zurückbleiben. Nur die einzelnen Elemente dieser Bilder entlehnte er aus der grossartigen Natur Mittelitaliens, den Zusammenschluss derselben zum Ganzen, den Aufbau der Landschaft führte er in freier Komposition durch, so dass die grossen festen Linien die Hauptwirkung ergaben. So ist Poussin der Vater der stilisierten oder idealen Landschaft geworden. Alles Unzulängliche und Missgestaltete des Naturporträts ist ausgeglichen, alles Einzelne und Zufällige zurückgedrängt; wir sehen, obwohl immer Natur, ein Gebilde edelster Harmonie,



Die Schäfer von Arkadien — *Les Bergers d'Arcadie*.

eine erhöhte Natur. Wird die Staffage aus der Mythologie oder alten Geschichte genommen, so spricht man von heroischer oder historischer Ideallandschaft. Landschaft und Figuren sind eins. Jene erscheint in der Vorzeit, gleichsam als ein Spiegelbild der alten Grosstaten.

Wir haben das Leben und Wirken des grossen Künstlers und edeln Mannes Poussin im Bulletin Photoglob Nr. 6 vom 1. Juni 1902 geschildert und gesagt, dass er trotz dem Wohlwollen des allmächtigen Ministers Richelieu den Hofintriguanten Ludwigs XIV. aus dem Wege ging und wieder nach dem geliebten Rom übersiedelte, wo er allseitig mit offenen Armen aufgenommen wurde und bis an sein Lebensende verblieb.

Das hat die Franzosen geschmerzt und sie machten nach seinem Tode die grössten Anstrengungen, um in den Besitz einer grösseren Anzahl der Werke ihres grössten Meisters zu gelangen. Die Louvre-Galerie ist im Besitze von 38 Bildern von Poussin.

Die Photoglob Co. hat sich die Aufgabe gestellt zwei dieser herrlichen Werke zur Reproduktion auszuwählen.

### I. Die Schäfer von Arkadien.

Bei einer Baumgruppe in einer gebirgigen Landschaft haben die Hirten Halt gemacht. Die spezielle Veranlassung gab ihnen die Enträtselung der Inschrift auf einem antiken Grabdenkmal. Die Gruppe besteht aus drei Hirten und einem jungen Mädchen. Die Männer stützen sich auf lange Stäbe. Ein kräftiger Mann in der Mitte ist niedergekniet und buchstabiert die Inschrift: „Et in Arcadia Ego“, Auch ich war in Arkadien. Sein Gefährte zur Linken hört ihm in nachdenkender Haltung stehend zu und derjenige zur Rechten ist in kniender Stellung, indem er das Gesicht dem Mädchen zuwendet und die Erklärung des Genossen wiederholt. Vor allem bewundern wir die herrliche Gestalt des Mädchens in seiner antiken Gewandung. Es ist in Betrachtung der Scene versunken. Sein blaues Kleid ist in geschmackvollem Kontraste zu dem gelben Mantel. Die blonden Haare sind mit weissen Bändern geschmückt. Die linke Hand hat das Mädchen in die Hüfte gestützt und die Rechte ruht auf der Achsel des jungen Hirten. In welchem Kontraste steht diese herrliche Komposition zu den allbekannteren zum Teil langweiligen, zum Teil frivolen Schäferidyllen von Boucher und Watteau. Das waren die höfischen Maler von Ludwig XV. nach dem verdorbenen Geschmacke ihrer Zeit.

Der geistreiche Dichter und Kritiker Th. Gautier urteilt folgendermassen über dieses Werk: „Dieses Gemälde drückt mit einer melancholischen Naivität die Kürze des Lebens aus. Keine Grabschrift der

durch Meleagen zusammengestellten Blumenlese war als Distichon lieblicher und zarter.“

### II. Die heilige Familie.

Auch dieses idyllische Bild trägt den Stempel Poussin'scher Kunst mit pyramidalem Aufbau. Die heilige Familie ruht im Schatten von zwei mächtigen Eichen. Die heitere Landschaft zeigt uns im Hintergrunde eine Stadt an den Ufern eines Flusses. Die heilige Jungfrau in sitzender Haltung, mit dem blauen Mantel bekleidet, ist in Unterhaltung mit der h. Elisabeth begriffen. Auf ihren Knien hält sie das Christuskind, das den h. Johannes liebkost. In glücklicher Stimmung bemerken wir im Hintergrunde den h. Joseph, eine kräftige Männergestalt im Gegensatze zu dem alternden Manne, der der Mehrzahl der Künstler beliebt. Die Auffassung dieser Komposition Poussins ist eine durchaus selbständige; sie lehnt sich in keiner Weise an die zahlreichen Darstellungen der h. Familie durch Raphael an. Er hat das herrliche Bild im Jahre 1651 für den Herzog von Créqui, franz. Gesandter in Rom gemalt. Später wurde dasselbe von der Krone erworben und dem Louvre-Museum einverleibt.

Beide Werke Poussins sind in sorgfältigster Weise durch die Photoglob Co. nachgebildet worden; sie lassen sich vorzüglich als Pendants verwenden.

-st-



Die heilige Familie — La Sainte Famille



Nouvelle série de vues:

Neu sind erschienen:

## PHOTOCHROMS.

## Format II.

- |        |                                                                   |        |                                                                   |
|--------|-------------------------------------------------------------------|--------|-------------------------------------------------------------------|
| *6399= | Constantinople. Mosquée du Sultan Ahmed.                          | 18075= | Tirol. Inntal, Seefeld.                                           |
| 17974= | Deutschland. Werenwag im Donautal.                                | 18085= | » Grand Hôtel Misurina, 1800 m, gegen Antelao und Sorapissgruppe. |
| 17975= | » Harzburg. „Unter den Eichen“.                                   | 18090= | Grèce. Athènes. Palais Royal.                                     |
| 17976= | » Dresden. Landungsplatz.                                         | 18091= | » » Eglise St. Eleutherius.                                       |
| 17977= | » » Der grosse Markt.                                             | 18092= | » » Monument d'Ecole.                                             |
| 17988= | Böhmen. Salesl bei Aussig.                                        | 18093= | » » Monument de Philopapus.                                       |
| 17989= | » Aussig vom Marienberge aus.                                     | 18094= | » » Les Propylées.                                                |
| 17990= | » Marienbad. Kursaal und Neubad.                                  | 18095= | » » Le Théâtre d'Herode.                                          |
| 17991= | » » Neue Gartenanlagen und Kaiserstrasse.                         | 18096= | » Diakophto-Kalabryta. Pont du Chemin de fer.                     |
| 18019= | Schweiz. Thunersee. Schloss Hünegg mit Eiger, Mönch und Jungfrau. | 18097= | » » Diaboloporgia.                                                |
| 18020= | » Thun mit Schloss und Blümlisalp.                                | 18098= | » Eleusis. Temple des Mystères.                                   |
| 18024= | » Luzern. Schweizerhofquai gegen die Hofkirche.                   | 18099= | » » Propylées du Temple de Déméter.                               |
| 18025= | » » Quaibrücke mit Schweizerhofquai.                              | 18100= | » Kalabryta.                                                      |
| 18026= | » » Quai mit Kapellturm und Gütsch.                               | 18101= | » Kalambaka.                                                      |
| 18027= | » » Hotel National.                                               | 18102= | » Larisse.                                                        |
| 18028= | » » Kapellbrücke. Inneres.                                        | 18110= | » Thessalie. Vue des Météores.                                    |
| 18035= | » Brunnen mit den Mythen.                                         | 18111= | » Météora. Couvent St. Stefanos.                                  |
| 18036= | » » mit Frohnalpstock.                                            | 18112= | » » Varlaam.                                                      |
| 18071= | Lago Maggiore. Pallanza.                                          | 18113= | » Couvent Hagia Lavva.                                            |
| 18072= | » » Pallanza.                                                     | 18114= | » Couvent Mega Spileon.                                           |

## CARTES POSTALES EN COULEURS — PHOTOCHROM-POSTKARTEN.

- |      |                                                  |      |                                                      |
|------|--------------------------------------------------|------|------------------------------------------------------|
| 2075 | Zürich. Utoquai.                                 | 951  | Valais. St. Maurice. Le Pont et Entrée du Tunnel.    |
| 2048 | Zürichsee. Dampfer „Wädenswil“ mit den Alpen.    | 957  | » Zermatt. Sur la Route de Ryffelalp.                |
| 825  | Bern. Bundespalast.                              | 191  | Chamonix. La Flégère et la Mer de Glace.             |
| 541  | » »                                              | 45   | Luzern und Pilatus.                                  |
| 827  | Berner Oberland. Thun. Burg und Blümlisalp.      | 2002 | » Bahnhof und Pilatus.                               |
| 830  | » Thunersee. Beatenbucht mit Eiger, Mönch und    | 2052 | » Kriegs- und Friedensmuseum und die Alpen.          |
| 2111 | » » Beatenberg mit Niesen. [Jungfrau.            | 2051 | » Bahnhof.                                           |
| 955  | » Daubensee.                                     | 292  | » Promenade und Pilatus.                             |
| 2088 | » Interlaken. Kursaal. Musikpavillon.            | 2004 | » Schweizerhofquai mit Hofkirche und Pilatus.        |
| 2087 | » » Jungfrau und Hotel Jungfraublick.            | 2001 | » Kapellbrücke. Inneres.                             |
| 2093 | » Lauterbrunnen mit Staubbach.                   | 2058 | » Wasserturm gegen den Gütsch.                       |
| 2046 | » Kleine Scheidegg mit Jungfrau.                 | 2053 | » Kapellbrücke und Jesuitenkirche.                   |
| 2096 | » Grindelwald. Kirche und Wetterhorn.            | 2055 | » Neue Brücke und Promenade.                         |
| 2108 | » » Chalet und Wetterhorn.                       | 2054 | » Hofkirche und Promenade.                           |
| 2097 | » Lüttschne und Wetterhorn.                      | 2059 | » Löwendenkmal.                                      |
| 2104 | » Giessbachfälle.                                | 2050 | Vierwaldstättersee. Brunnen und die Mythen.          |
| 2105 | » Hotel Giessbach.                               | 2049 | » und Urirotstock.                                   |
| 2107 | » Brienz.                                        | 2057 | » Telskapelle.                                       |
| 2113 | » »                                              | 2003 | » Axenstrasse und Bristenstock.                      |
| 2106 | » Meiringen.                                     | 546  | Schwyz. Einsiedeln. Das Kloster.                     |
| 2074 | » Rosenloui mit Well- und Wetterhorn.            | 2125 | Uri. Furka-Post.                                     |
| 2110 | » » » » »                                        | 2043 | Graubünden. Lenzerheide.                             |
| 2117 | » Gletscherschlucht Rosenloui. Weissbachfall und | 2042 | » Lenzerheidsee.                                     |
| 2121 | » Guttannen. [Engelhörner.                       | 2062 | » Thisis gegen die Viamala.                          |
| 2118 | » Handeckfall.                                   | 2061 | » Viamala. Zweite Brücke.                            |
| 1013 | Genève. Panorama et le Montblanc, 2 feuilles.    | 828  | » Das Ober-Engadin von Muottas Muraigl aus.          |
| 964  | » » et le Montblanc.                             | 829  | » Muottas Muraigl mit Berninagruppe.                 |
| 966  | » Monument Brunswick et vue vers la ville.       | 2056 | Milchkarren.                                         |
| 962  | » » » et le Débarcadère.                         | 2073 | Schweizerische Gebirgspost.                          |
| 2072 | Lac Léman. Nyon et le Montblanc.                 | 2091 | Kuhherde.                                            |
| 965  | » Ouchy. Hôtel Beauvillage.                      | 2047 | Salzkammergut. Hallstadt.                            |
| 1012 | » Lausanne. Panorama et les Alpes, 2 feuilles.   | 996  | Tirol. Plansee. [gruppe.                             |
| 151  | » Chillon et la Dent du Midi.                    | 894  | » Misurinasee mit Grand Hôtel Misurina und Sorapis-  |
| 978  | » » » » »                                        | 946  | Gardasee. Riva. Blick vom Park des Palast-Hotel Lido |
| 189  | » Barque et la Dent du Midi.                     | 916  | Istrien. Abbazia. Molo. [auf Monte Baldo.            |
| 963  | » » » » »                                        |      |                                                      |

\* Diese Nummer ist neu erschienen, nachdem dieselbe einige Zeit auf unserm Lager gefehlt hat.

\* Ce numéro vient de reparaitre après avoir manqué quelque temps.

## Cartes postales en couleurs — Photochrom-Postkarten.

- 922 **Istrien.** Abbazia. Molo.  
 912 » » Madonna.  
 933 » » »  
 929 » Lovrana.  
 918 » Salute dall' Adria!  
 2044 » Chiosottenboot.
- 1009 **Fiume.** Il Porto, zweiteilig.  
 917 » Molo Adamich.
- 943 **Dalmazia.** Obrovazzo.  
 927 » Canale di Obrovazzo.  
 1008 » Zara. Riva Nuova, zweiteilig.  
 924 » » » »  
 2045 » Ragusa.  
 928 » » » »
- 994 **Bosnien.** Sarajevo.  
 982 » Sarajevo. Marktszene.  
 942 » Diligence-Station „Bočac“ und Restaurant, an der  
 985 » Lambraten. [Strasse Jajce-Banjaluca.  
 989 » Kinderspiele.
- 2066 **Helgoland.** Vogelschau.  
 2071 » von den Dünen aus.  
 2063 » Ober- und Unterland.  
 2065 » Westküste und Oberland.  
 2064 » Naturn mit Lummenfelsen.  
 2067 » Der Mönch.  
 2068 » Nordspitze mit Hengst.  
 2069 » Mönch und Predigerstuhl.  
 2070 » Hogförn und Dunkle Höhle.
- 819 **Amsterdam.** Amstelhotel.
- 2027 **Paris.** Notre Dame.  
 2013 » » »  
 2018 » Hôtel de ville.  
 2019 » Le Louvre.
- 2040 **Paris.** Le Trocadéro.  
 2005 » La Tour Eiffel.  
 2006 » Boulevard des Italiens.  
 2011 » Avenue des Champs Elysées.  
 2012 » Place de la Colonne Vendôme.  
 2015 » Rue de Rivoli.  
 2016 » Place de la Concorde.  
 2017 » Avenue de l'Opéra.  
 2020 » L'Opéra.  
 2024 » Inauguration de l'Opéra.  
 2025 » Tombeau de Napoléon.  
 2007 » Place de la Bastille.  
 2008 » Rue Soufflot.  
 2009 » L'Arc de Triomphe de l'Etoile.  
 2021 » » » du Carrousel.  
 2022 » Dôme des Invalides.  
 2026 » Rue Royale et la Madelaine.  
 2023 » La Madelaine.  
 2014 » Avenue du Bois de Boulogne.  
 2010 » Lac du Bois de Boulogne.
- 2031 **Versailles.** Palais de Versailles.  
 2029 » Le Bassin de Latoné.  
 2028 » Le Char Embourbé.  
 2032 » Galerie des Glaces.  
 2034 » » » Batailles.  
 2035 » Le Palais du Grand Trianon.  
 2037 » Grand Trianon. Chambre de Napoléon I.  
 2036 » » » Chambre de l'Impératrice Josephine.  
 2038 » Le Petit Trianon.  
 2039 » » » Chambre de Marie Antoinette  
 2030 » Maison du Seigneur.  
 2033 » Voiture du Sacre.
- 2041 **Riviera.** Monte Carlo. Le Casino au claire de lune.

## CARTES POSTALES EN PHOTOTYPPIE — LICHTDRUCK-POSTKARTEN.

- 3254 **Zürich** gegen den Uetliberg.  
 3255 » vom Grossmünster.  
 3256 » » »  
 3258 » von der Predigerkirche.  
 3286 » vom Polytechnikum.  
 3266 » Stadttheater.  
 3302 » Französische Kirche. Inneres.  
 3252 » Bellevueplatz.  
 3251 » Alpenquai vom See aus, mit Segelboot.  
 3282 » » Tönhalle.  
 3264 » » Rotes Schloss und Tönhalle.  
 3265 » » mit Segelboot.  
 3259 » » Turnerstatue.  
 3260 » » »  
 3261 » » »  
 3285 » Alfred Escherplatz.  
 3269 » Mythenquai mit Bürkli-Denkmal.  
 3263 » » mit Blick auf die Alpen.  
 3307 » Belvoir-Park.  
 3308 » » »  
 3306 » Kirche Enge mit Blick gegen die Stadt.  
 3287 » Enge. Villenquartier.  
 3257 » Stadthausquai gegen den See.  
 3274 » Stadthaushof.  
 3262 » Fraumünsterkirche.  
 2411 » Polytechnikum.  
 3272 » Bahnhofstrasse. Blumenmarkt.  
 3278 » Pflegerinnenschule m. Blick auf Grand Hôtel Dolder.  
 3011 » Grand Hôtel Dolder mit Stadt und Uetliberg.  
 3283 » » » »  
 3284 » » » »
- 3268 **Umgebung von Zürich.** Zürichberg. Elephantenbach.  
 3303 » Wytikon-Kirche.  
 3273 » Trichtenhauser-Mühle.  
 297 **Zürichsee.** Abend am Zürichsee.  
 3154 » Abend am Zürichsee.
- 3281 **Zürichsee.** Idylle bei Rapperswil.  
 3277 **Aargau.** Kloster Fahr. Deckengemälde.
- 3156 **Berner Oberland.** Thun. Aareinsel.  
 3248 » Gemmi. Hotel Wildstrubel (2302 m) mit den Alpen.  
 3246 » » » » mit Rinderhorn.  
 3245 » » » » Partie an der Gemmi.  
 3174 » Interlaken. Panorama mit Jungfrau, vierteilig.  
 3223 » » Höheweg.  
 3222 » » Hauptstrasse.  
 3204 » » Schlosskirche.  
 3239 » Burglauenen mit Wetterhorn.  
 3168 » Lütschine mit Wetterhorn.  
 3227 » Wetterhornspitze.  
 3229 » Aufstieg zum Faulhorn.  
 3236 » Faulhorn-Hotel (2683 m).  
 3219 » Meiringen. Kirche.  
 3220 » Alpbachfall.  
 3206 » Gletscherschlucht Rosenloui. Dom.  
 3218 » Handeckfall.  
 3221 » » »
- 3244 **Valais.** Champéry. A la Fontaine.  
 3242 » Champéry. Fileuse.  
 3243 » » Paysanne.  
 3247 » » Bergère.
- 231 **Luzern** mit Rigi.  
 3291 » » »  
 3270 » Kriegs- und Friedensmuseum m. Bahnhof u. Alpen.  
 3271 » » » » »  
 2440 » Neue Brücke und Schweizerhofquai.  
 3292 » » » Promenade.  
 68 » Kapellbrücke und Pilatus.  
 3267 » » »  
 3297 » Jesuitenkirche. Inneres.  
 3288 » Rathaus.  
 3294 » Hirschenplatz.

Cartes postales en phototypie — Lichtdruck-Postkarten.

- |      |                                                           |      |                                                  |
|------|-----------------------------------------------------------|------|--------------------------------------------------|
| 3295 | <b>Luzern.</b> Weinmarkt. Hôtel des Balances.             | 2723 | <b>Graubünden.</b> Flims. Die Waldhäuser.        |
| 3299 | » Franziskanerbrunnen.                                    | 752  | » Ilanz mit Brigelserhörner.                     |
| 3289 | » Franziskanerkirche.                                     | 907  | » » » Piz Mundaun.                               |
| 3296 | » » Inneres.                                              | 2633 | » » Obertor.                                     |
| 3298 | » » St. Antoniuskapelle.                                  | 2418 | » » Ruine Grünstein.                             |
| 3300 | » Sonnenbergbahn.                                         | 2646 | » Bad Peiden.                                    |
| 3301 | » Hotel Sonnenberg ob Kriens.                             | 3240 | » Splügenstrasse. Rofnaschlucht.                 |
| 3312 | <b>Vierwaldstättersee.</b> Vitznau gegen den Bürgenstock. | 766  | » Cresta-See.                                    |
| 518  | » Vitznau gegen Weggis.                                   | 3276 | <b>Glarus.</b> Festleben nach der Landsgemeinde. |
| 3313 | » » » »                                                   | 3250 | <b>Tirol.</b> Unterer Karersee.                  |
| 3314 | » » vom See aus.                                          | 3241 | » Hotel Karersee mit Rotwand.                    |
| 3318 | » » gegen den Vitznauerstock.                             | 2939 | » Seis. Volser Weiher.                           |
| 3315 | » » Vitznauerhof.                                         | 3251 | » Bambergerhütte mit Boè.                        |
| 3316 | » » Hôtel du Parc.                                        | 3235 | Chalet im Winter.                                |
| 3317 | » » » » gegen Weggis.                                     | 3226 | Winterlandschaft                                 |
| 3311 | » » » » und Vierwaldstättersee.                           | 3224 | Im Winter.                                       |
| 3310 | <b>Schwyz.</b> Einsiedeln. Generalansicht.                | 3238 | »                                                |
| 3309 | » Einsiedeln. Hauptstrasse.                               | 3231 | Wintervergnügen.                                 |
| 3187 | <b>Graubünden.</b> Monstein. Neue Kirche.                 | 3228 | Schlitteln.                                      |
| 2953 | » Wiesen.                                                 | 3233 | »                                                |
| 3305 | » Chur. Einweihung des Fontana-Denkmales,                 | 3232 | Holzschlitteln im Gebirge.                       |
| 3304 | » » Fontana-Denkmal. [21. Mai 1903.                       | 3230 | Skiläufer.                                       |
| 2922 | » Partie an der Rhätischen Bahn (Rheinschlucht).          | 3234 | »                                                |
| 2709 | » Reichenau.                                              | 3275 | »                                                |
| 2921 | » Ruine Hohentrins.                                       | 3225 | Bobsleigh.                                       |
| 663  | » Rheinbrücke bei der Station Versam.                     | 3237 | Curling.                                         |
| 2721 | » Versamer Brücke.                                        |      |                                                  |

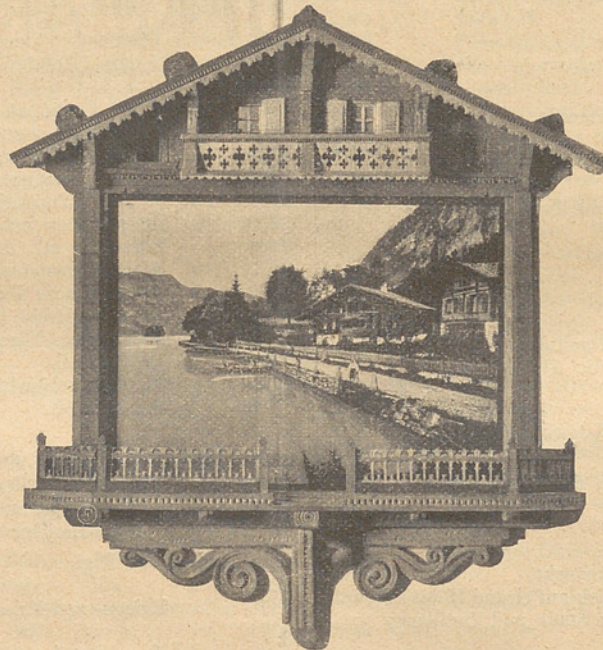
Zürich — Photoglob Co.

*Als höchst originelle Photochrom-Ausrüstung*

besonders passend für Gelegenheits-Geschenke und Reise-Angebilde empfehlen wir

**Schweizerhäuschen**

geschnittene Rahmen für Photochroms-Format I und II, Aufzug B.



Zum Stellen:

Format I Fr. 2.50

Format II Fr. 4. —

per Stück netto.

Zum Aufhängen:  
(feinere Ausführung)

Format I Fr. 3.75

Format II Fr. 5. —

per Stück netto.

Schweizerhäuschen, Format II, zum Aufhängen.  
1/16 der natürlichen Grösse.

**Neuheit!**

Schweizerhäuschen mit Reflektor-Beleuchtung für Photochrom. Format II Fr. 6.50

# Concours de Photographies de Sujets enfantins.

La Société Photoglob à Zurich offre à MM. les Artistes-photographes, qui voudront prendre part à une concurrence des plus jolis sujets d'enfants (nus) des prix de frs. 200. — à frs. 25. — selon les conditions du prospectus du 15 mai 1903.

On est prié de demander le prospectus en s'adressant à la Société

**Photoglob Co., à Zurich.**

## Avis aux visiteurs de Paris.

J'invite les étrangers visitant Paris et désireux d'y passer quelques moments agréables et instructifs à visiter mon magasin, pour jeter un coup d'œil sur la collection des photochroms — vues en couleurs naturelles de tous pays — unique dans son genre.

**A. G. CHAMPAGNE,**  
180 Rue de Rivoli, Paris.

## Die Kunsthandlung von Carl Gütlich, Leipzig,

Depot der Photoglob Co.

Spezial-Geschäft für Photochrom Reproduktionen und Ausstattungen  
empfiehlt ihre

**Photochrom-Albums,** zum Einlegen und Einkleben für Blätter Format I—III.  
**Photochrom-Mappen,** zum Aufbewahren aufgezogener Bilder.  
**Photochrom-Einrahmungen,** geschmackvoll, modern.  
**Postkarten-Albums,** moderne Einbände, grösste Auswahl.  
Genauere Preisverzeichnisse gratis. — Muster zur Auswahl.

# UNGER & HOFFMANN

Trockenplattenfabrik, Fabrik photographischer Papiere

sowie

sämtlicher photographischer Bedarfsartikel für Amateur- und Fachphotographen.

**DRESDEN A.**

Reissigerstrasse 34, 36 u. 38



**BERLIN SW.**

Jerusalemstrasse 6

empfehlen ihre rühmlich bekannten und über den ganzen Erdball verbreiteten

Special-Erzeugnisse:

**Apollo-Trockenplatten,** bestes, zuverlässigstes und gleichmässigstes Fabrikat.

Auch orthochromatisch von hervorragender Qualität.

**Apollo-Diapositivplatten,** allen andern Erzeugnissen weit überlegen.

**Platinpapier** mit Heiss- oder Kaltentwicklung, in Fachkreisen als unübertroffen bekannt.

**Celloidinpapier,** sehr haltbar, rasch kopierend und von prachtvollem Ton.

**Albuminpapier** von angabewährtem Rufe.

**Apparate** sowie sämtliche Bedarfsartikel für Photographie zu civilen Preisen.

— **Permanente Ausstellung** —

**photographischer Einrichtungen und Neuheiten**

zu deren Besuch höflichst eingeladen wird.

Haupt-Preisliste 530 Seiten stark, mit 400 Illustrationen, steht unserer geehrten Kundschaft zu Diensten.

# Wettbewerb

für

## photographische Kinderaufnahmen.

Die Photoglob Co., in Zürich, eröffnet einen Wettbewerb unter den Photographen behufs Erhältlichmachung der schönsten Kinderaufnahmen (unbekleidet).

Es werden Preise von 25 Fr. = 20 Mk. bis 200 Fr. = 160 Mk. für die prämierten Negative inkl. Reproduktionsrecht gewährt.

Man bittet den Prospekt zu verlangen bei der

**Photoglob Co., in Zürich.**



*Farbenempfindlichste Momentplatte nach  
Prof. Dr. Miethe und Dr. Traube.  
Otto Perutz, Trockenplattenfabr., München.  
Illustrierter Katalog „O 1“  
für Platten und Apparate gratis.*